

PARC
NATUREL
RÉGIONAL

Périgord-
Limousin

La Vallée de la Nizonne

Naturellement



Benveniguda rasis de la Nisona



Découvrir, Préserver, Protéger

La Nizonne : Une mosaïque de milieux naturels ...

Depuis sa source à Sceau-Saint-Angel jusqu'à sa confluence avec la Dronne, la Nizonne offre une grande variété de paysages. En amont, sur le territoire du Parc, les prairies vouées à l'élevage occupent une place importante dans le fond de la vallée étroite et encadrée de coteaux calcaires. Entre prairies humides parsemées de rose par les fritillaires au printemps et coteaux dominés par de nombreux châteaux, la haute vallée de la Nizonne constitue avec ses boisements, roselières et bas-marais une véritable mosaïque de milieux humides d'une très grande richesse écologique.

Progressivement, la Nizonne, que l'on appelle Lizonne après sa confluence avec la Belle, s'élargit et se divise en bras multiples et canaux bordés d'une forêt riveraine. Il y a environ 10.000 ans, l'enneigement de surface presque permanent a favorisé dans cette zone le développement de tourbières, exploitées jusqu'à la moitié du XXème siècle et dont on retrouve les bassins d'extraction. Au coeur d'un paysage dominé par les grandes cultures, la Lizonne représente l'« écrin de nature » d'une campagne fertile où vivent des espèces comme la Loutre ou encore le très rare Vison d'Europe.

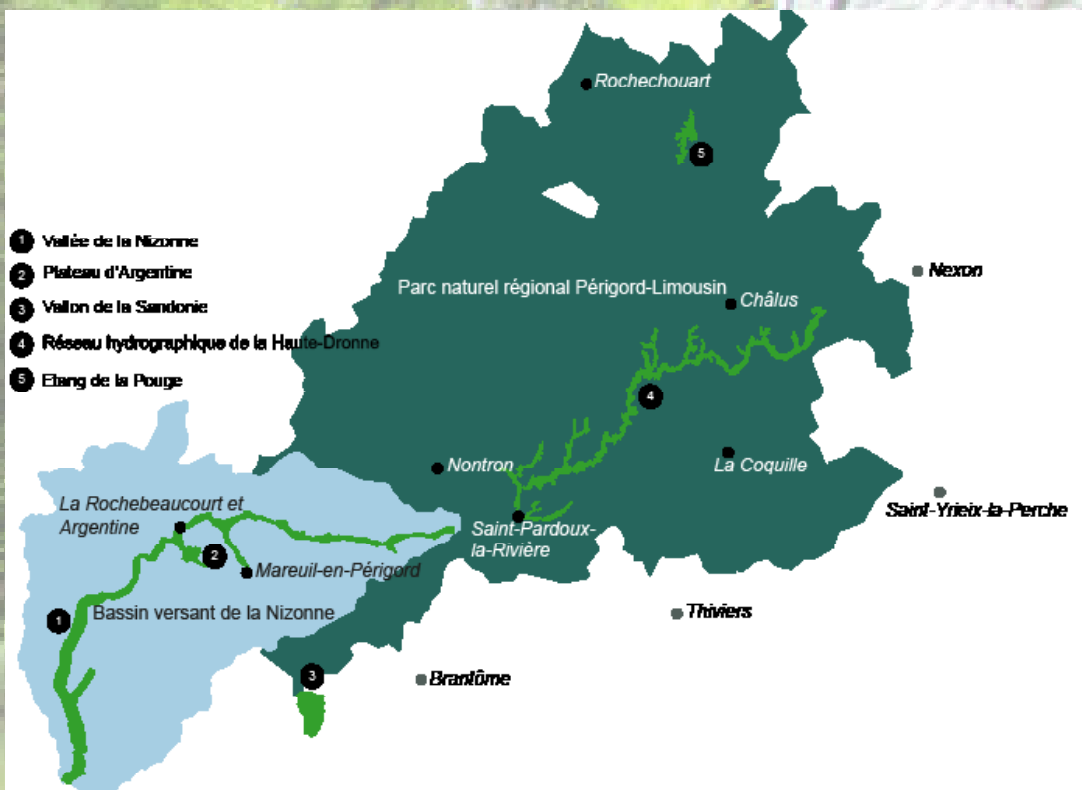
... des richesses à préserver

Cette diversité de milieux et de paysages, ainsi que leur rareté au niveau européen a justifié le classement de ce site au réseau Natura 2000 et son intégration en tant qu'affluent de la Dronne, à la Réserve de Biosphère du bassin de la Dordogne.

Ces deux classements visent à assurer et valoriser la conservation de ce patrimoine remarquable tout en tenant compte des exigences économiques, sociales et culturelles au niveau local. Dans la vallée de la Nizonne, la réussite de ces objectifs passe par la protection quantitative et qualitative de la ressource en eau, l'adaptation des pratiques de gestion de l'espace, le maintien d'activités telles que l'élevage extensif, la lutte contre la déprise agricole et la préservation des milieux contre le changement d'utilisation.

Bernard VAURIAC
Président du Parc naturel régional Périgord-Limousin

5 sites Natura 2000



Le Parc naturel régional Périgord-Limousin a souhaité, grâce à ce livret, présenter les milieux et espèces concernés par le classement en site Natura 2000, leurs enjeux de préservation et les actions déployées.

La vallée abrite aussi bien d'autres espèces et richesses patrimoniales, pour les découvrir n'hésitez pas à parcourir les sentiers aménagés, dont deux d'entre eux sont présentés à la fin de ce livret, mais aussi à profiter des sorties animées proposées par le Parc chaque année sur le site.

Mettez tous vos sens en éveil pour apprécier pleinement la valeur de cet espace naturel !



Un site Natura 2000, entre Dordogne et Charente





D'une surface de 3391 ha, situé en limite des départements de la Dordogne et de la Charente, ce site englobe le cours de la Nizonne ainsi que les basses vallées de deux de ses affluents, la Belle et la Pude. Il concerne 24 communes, dont 10 d'entre-elles sont situées sur le territoire du Parc naturel régional Périgord-Limousin.

Situées sur socle sédimentaire, ses vallées sont bordées de coteaux calcaires qui présentent par endroits des parois rocheuses et pelouses calcicoles de grand intérêt écologique.

Ce site a été proposé au réseau Natura 2000 depuis 2003 en raison de sa grande diversité d'habitats et d'espèces d'intérêt communautaire, de la présence historique du Vison d'Europe, espèce d'intérêt prioritaire et de la présence relictuelle de certains habitats tourbeux. Depuis sa désignation, le Parc s'est vu confié l'élaboration du document d'objectif, puis l'animation de ce site.

Chiffres :

(soit 12,6 % du territoire national)

taine (153 en Aquitaine, 89 en
n)

Vienne

Nizonne, le plateau d'Argentine,
ute Dronne, le vallon de la Sandonie

Natura 2000 en bref



C'est un réseau européen constitué d'un ensemble de sites abritant des milieux naturels et des espèces rares et/ou menacées.

Ce réseau mis en place en application de deux directives européennes : la Directive «Oiseaux» datant de 1979 et de la Directive «Habitats» datant de 1992, vise à assurer la survie à long terme des espèces et des habitats particulièrement menacés, à forts enjeux de conservation en Europe.

Il a pour ambition de conjuguer la préservation de la biodiversité avec les pratiques socio-économiques sur chacun des sites désignés par la France et arrêtés par l'Union européenne.

Une démarche concertée

- **Le comité de pilotage**

rassemble les acteurs locaux concernés par le site (propriétaires, usagers, collectivités locales...). Cet organe est un lieu d'échanges et de concertation qui conduit l'élaboration du document d'objectifs et organise la gestion du site.

- **Le document d'objectifs**

(DOCOB) constitue le plan de gestion d'un site Natura 2000. Etabli par un opérateur technique, il présente les diagnostics écologique et socio-économique du site, évalue l'état de conservation des habitats et des espèces d'intérêt européen et propose des objectifs et des opérations de gestion à réaliser.

- **Les contrats agro-**

environnementaux sont proposés aux exploitants agricoles et les contrats Natura 2000 aux propriétaires, communes, associations, usagers... concernés par un site Natura 2000. Basés sur le volontariat, ces contrats d'une durée de 5 ans renouvelables ont pour but d'assurer la conservation des milieux naturels en échange d'une indemnisation financière.

- **La charte Natura 2000**

est un guide de bonnes pratiques propre au site, qui permet aux propriétaires et aux usagers qui souhaitent y adhérer, de contribuer à l'atteinte des objectifs du site.

14 habitats d'intérêt européen identifiés

Entre zones humides ...

Les habitats aquatiques

**Végétation benthique à Characées,
Végétation des plans d'eaux naturels,
Végétation flottante de renoncules des rivières**

Ils jouent un rôle important comme sites d'alimentation et de reproduction pour de nombreuses espèces des milieux aquatiques (sources d'alimentation pour les espèces herbivores comme insectivores, car riches en espèces d'invertébrés et lieux de reproduction pour les libellules et certains poissons notamment). Ces milieux sont sensibles à la diminution de la transparence des eaux (turbidité liée à l'érosion des sols à nu) et à leur enrichissement en phosphates (liés aux amendements et aux rejets de stations d'épuration).



Végétation de plan d'eau



Characées



Végétation flottante à renoncule

Les habitats de zones humides ouvertes

Marais alcalins à Marisque,
Tourbières basses alcalines,
Prairies humides à Molinie,
Mégaphorbiaies,
Prairies maigres de fauche



Fritillaire pintade

Ces habitats sont majoritairement des formations végétales à hautes herbes. Certains d'entre eux sont rares comme les tourbières basses alcalines ou les marais alcalins à Marisque, disparus de plusieurs régions et menacés dans la plupart des autres. Les prairies humides à Molinie ou les prairies maigres de fauche ont une valeur patrimoniale très forte, de par leurs richesses floristique et faunistique, comme en témoigne la présence de la remarquable Fritillaire pintade ou encore, des 4 papillons d'intérêt communautaire (cf page 14). Ces habitats sont liés aux pratiques agricoles des systèmes d'élevage extensifs (pression de pâturage limitée en saison, régime de fauche traditionnelle et tardive) et sont donc sensibles à l'intensification des pratiques ou à leur abandon.



Prairies maigres de fauche



Marisque

Un habitat forestier

L'aulnaie-frênaie

C'est une forêt riveraine de cours d'eau dominée par les essences feuillues, comme l'Aulne glutineux (*Alnus glutinosa*) et le Frêne commun (*Fraxinus excelsior*). Cet habitat joue un rôle fondamental pour la fixation des berges et l'épuration des eaux. Il représente un habitat important pour les espèces d'intérêt communautaire et de patrimoine paysager, mais il est menacé par les coupes en bord de cours d'eau.

... et coteaux secs !

**Pelouses calcaires *,
Végétation des dalles rocheuses*,
Formations à Genévriers,
Formations à Buis des pentes rocheuses calcaires,
Grottes non touristiques**

Ces formations végétales se développent sur sols calcaires pauvres e. Elles comportent des plantes herbacées vivaces et de nombreuses plantes à bulbes plus ou moins accompagnées d'espèces buissonnantes (genévriers, buis, bruyères,...) selon le stade d'abandon des pratiques pastorales. Ce sont des habitats très riches en espèces végétales et animales spécifiques et remarquables, adaptées à la pauvreté des sols et à la sécheresse (orchidées, insectes, reptiles,...). Ils sont également remarquables sur le plan paysager.

Les grottes non touristiques sont occupées par des espèces cavernicoles. Ces cavités souterraines naturelles ou artificielles (anciennes carrières) sans lumière ni végétation sont appréciées par de nombreuses espèces de chauves-souris qui les utilisent comme quartier d'hivernage, de transit, voire de reproduction.

*Habitats prioritaires : habitats en danger de disparition sur le territoire de l'Union Européenne qui porte une responsabilité particulière pour leur conservation.



Falaise de Beaussac



Serapia lingua

20 espèces animales

Une faune diversifiée mais fragile ...

La Loutre & le Vison d'Europe

Toutes deux de la famille des mustélidés, ces deux espèces sont assez différentes de par leur taille et morphologie : le vison d'Europe est de petite taille, proche de celle d'un putois, tandis que la Loutre peut atteindre en moyenne 1,20 m.

Elles ont un mode de vie assez similaire et fréquentent les mêmes habitats. Prédatrices généralistes et relativement opportunistes (poissons, écrevisses, amphibiens, reptiles, petit ragondins, micromammifères, oiseaux,...), elles sont strictement inféodées aux milieux humides des lits majeurs des rivières. Leurs territoires peuvent varier de 2 km à 15 km de rivière par individu pour le Vison d'Europe de 15 à 40 km pour la Loutre. Elles sont donc sujettes aux mêmes menaces : destruction et fragmentation de leurs habitats, collisions routières, piégeage accidentel non sélectif, consommation de cadavres empoisonnés, dégradation de la qualité de l'eau,....

La Loutre est aujourd'hui en augmentation et bien présente sur le bassin de la Nizonne, après avoir été fortement en déclin jusque dans les années 1960-1990 (essentiellement à cause du piégeage).



Loutre d'Europe ©Philippe Vanardois



Vison d'Europe

Le Vison d'Europe est de plus sensible au partage du territoire avec le Vison d'Amérique, qui peut être vecteur de certaines pathologies.

Il est aujourd'hui l'un des mammifères les plus menacés d'Europe, passé en 2011 au statut mondial d'espèce « en danger critique d'extinction » et à ce titre il constitue l'un des enjeux majeur de ce site Natura 2000. Il est aujourd'hui en France confiné à seulement sept départements de la façade atlantique dont la Charente et la Dordogne. Sa présence est avérée sur le bassin de la Nizonne jusqu'en 2009 et entre 2010 et 2015 sur un bassin voisin.

Il a fait l'objet de deux plans nationaux de restauration et un troisième plan est en cours de préparation avec des nouvelles campagnes d'inventaires.



Barbastelle©Philippe Vanardois

8 espèces de Chauves-souris

Le Grand Rhinolophe, Le Petit Rhinolophe, La Barbastelle, Le Minioptère de Schreibers, Le Murin de Bechstein, Le Murin à oreilles échancrées, le Petit Murin et le Grand Murin.

Nocturnes et insectivores, elles peuvent consommer en une nuit près de la moitié de leur poids en insectes (soit plus de 600 insectes dont des moustiques !). Elles ont besoin de gîtes estivaux à proximité de leurs lieux de chasse (boisements, réseaux de haies et ripisylves, mosaïque de milieux prairiaux et forestiers, villages et agglomérations dotées d'espaces verts et de jardins) et de gîtes hivernaux pour hiberner, avec une hygrométrie suffisante et une température stable.

Selon les espèces, on les retrouve de façon isolées ou en essaims de plusieurs centaines d'individus.

Toutes les espèces de chauves-souris sont protégées et sensibles :

- à la disparition ou l'artificialisation de leurs gîtes : condamnation des entrées de carrières, abattage des arbres creux, rénovation des ouvrages d'arts ou du bâti ancien, traitements toxiques des charpentes,...
- au dérangement : illumination de bâtiments et falaises, et fréquentation des gîtes
- à la banalisation de leur territoire de chasse : conversion de forêts diversifiées en plantations mono spécifiques, retournement de prairies, destruction des corridors boisés, disparition des zones humides,...
- à l'utilisation de pesticides et vermifuges toxiques pour les insectes, qui sont leur principale source de nourriture.
- aux collisions routières lors des transits entre gîtes et zones de chasse.



Lamproie de Planer

La Lamproie de Planer

Avec son allure de petite anguille (9 à 15 cm) et sa bouche en forme de ventouse, la Lamproie de Planer se retrouve enfouie dans le sédiment à son stade larvaire (pendant 5 à 6 ans) et en pleine eau au stade adulte (quelques mois durant).

Comme la truite fario, ces deux espèces sont sensibles à la dégradation de la qualité de l'eau et des habitats aquatiques.

« Coma la trucha, la lamprèia de Planer e lo chabòt son sensibles a la degradacion de la qualitat de l'aiga e de las abitancas aigas- »

La Cistude d'Europe

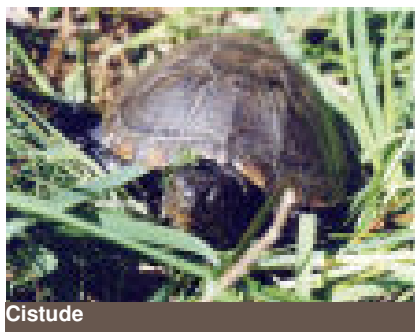
Présente plutôt au niveau des tourbières de Vendoire et de la Lizonne sur le site Natura 2000, cette tortue semi-aquatique est une espèce discrète qui s'expose souvent au soleil sur des troncs immergés et qui plonge à la moindre alerte. C'est l'un des reptiles ayant le plus régressé en Europe. **Les causes : dégradation généralisée des zones humides et de la qualité de l'eau, collisions routières, captures,...**



Le Chabot

Le Chabot

Avec sa grosse tête aplatie, sa large bouche et sa nageoire dorsale épineuse, il se tient caché dans les anfractuosités des fonds des eaux fraîches et turbulentes.



Cistude

4 espèces de papillons

Le Fadet des laïches

Aussi appelé Œdipe, ce petit papillon est intimement lié aux tourbières. Ses plantes hôtes peuvent être la Molinie bleue ou le Choin noirâtre, typiques des zones humides où elles forment d'épaisses touffes appelées touradons. Sa chenille y passe l'hiver au sec et se nourrit des feuilles.



Fadet des Laïches

L'Azuré de la Sanguisorbe

On le trouve autour des tourbières de Vendoire, un des seuls sites de présence de l'espèce en Aquitaine. Très vulnérable, sa reproduction bien particulière dépend de la présence de la grande sanguisorbe, sa plante hôte, et d'une fourmi du genre *Myrmica*. Sa chenille hiverne à l'intérieur de la fourmilière, où elle passe dix à onze mois de sa vie avant de se transformer en papillon au printemps.



Azuré de la Sanguisorbe

Le Cuivré des marais

Ses plantes hôtes sont du genre *Rumex* (oseille sauvage) et les adultes butinent les fleurs des plantes de «mégaphorbiaie».



Cuivré des marais

Le Damier de la Succise

Son cycle de développement est étroitement lié à la Succise des prés présente dans les pariries humides.



Damier de la Succise©Philippe Vanardois

Ces 4 espèces sont toutes dépendantes de la préservation des zones humides qui hébergent leur plante hôte.

3 espèces de libellules

L'Agrion de Mercure
Le Gomphe de Graslin
L'Oxygastre de Curtis

La famille des odonates dont font partie ces 3 espèces est divisée en deux groupes distincts : les demoiselles et les libellules «vraies». L'Agrion de Mercure est une demoiselle c'est-à-dire qu'elle replie ses ailes sur le dos quand elle est au repos, tandis que le Gomphe de Graslin et l'Oxygastre de Curtis sont de vraies libellules qui gardent leurs ailes dépliées au repos.

Toutes trois sont protégées en France et se retrouvent à proximité des eaux claires permanentes, bien oxygénées, avec de la végétation aquatique et ensoleillée.



Ailes repliées de Demoiselle©Philippe Vanardois



Le Gomphe de Graslin



Agrion de Mercure

«Quelques tres especies de
paraparelas dependen de la
preservacion de las zonas
umidas.»

Agir pour préserver

Afin de réduire les menaces et de conserver ou restaurer une gestion favorable à la conservation des habitats et des espèces remarquables, le document d'objectifs (DOCOB) définit des actions à mettre en œuvre, sur la base de mesures agro-environnementales (MAE) sur les parcelles agricoles ou de contrats Natura 2000 (hors surfaces agricoles).

Mesures Agro-Environnementales

Avec plus de 40% de la superficie du site occupés par les cultures et 20 % par les prairies, la vallée de la Nizonne se distingue par une très forte proportion des terres vouées à l'agriculture. C'est donc naturellement que les missions d'animation se sont orientées en priorité vers les exploitants agricoles et plus particulièrement les éleveurs, principaux gestionnaires des milieux visés par la directive européenne. En effet, l'existence de ces habitats ouverts de type prairies maigres de fauche, prairies à molinies et pelouses calcaires est intimement liée aux systèmes d'élevage extensif.

Les mesures agro-environnementales, permettent aux exploitants de s'engager pendant 5 ans à respecter des pratiques permettant de conserver les habitats en bon état (absence de fertilisation, retard de fauche après le 20 juin, absence de pâturage hivernal ou ajustement de la pression de pâturage, reconversion de terres arables en prairies, ...) en contrepartie d'une indemnisation financière annuelle compensant les manques à gagner et les surcoûts liés à ces pratiques. En 2016, ce sont près de 27 exploitations pour 314 ha qui sont en cours d'engagement soit environ 20 % de la surface agricole utile (SAU) du site qui respecte un cahier des charges MAE.





Contrat Natura 2000 des Tourbières de la Lizonne

Des contrats Natura 2000 ouverts à tous : l'exemple des Tourbières de la Lizonne

Sur la commune de Salles-Lavalette en Charente, le site des Tourbières de la Lizonne constitue un espace paysager et biologique de valeur européenne, marqué par l'exploitation de cette tourbe basique, très peu minéralisée, jusque dans les années 50. D'un grand intérêt écologique, ces anciens bassins d'extraction de tourbe ont motivé l'intervention du Conservatoire Régional d'Espaces Naturels (CREN) de Poitou-Charentes.

En 2005, les premiers travaux de débroussaillage ont été entrepris et le suivi scientifique engagé.

En devenant en 2006 le premier signataire sur ce site d'un contrat Natura 2000 avec l'Etat, le Conservatoire obtient l'assurance de pouvoir mener des actions de gestion pérennes pendant 5 années. Grâce aux engagements financiers de l'Etat et de l'Europe, plusieurs actions parmi lesquelles la restauration de prairies humides tourbeuses ou encore le curage doux de mares, ont permis de réhabiliter la valeur biologique du site. Afin de faire perdurer le bénéfice de ces actions, deux autres contrats Natura 2000 ont été signés depuis, en 2012 et 2015, et une collaboration avec un exploitant agricole a été engagée sous forme de prêt à usage sur bien foncier.

et valoriser ...

Les rendez-vous du Parc

Des sorties animées sont organisées par le Parc sur le site Natura 2000, concernant des thématiques diverses : balade à la découverte des zones humides, inventaire de papillons, nuit de la Chauve-souris,...

Pour y participer, rendez-vous sur le site : www.pnr-perigord-limousin.fr

Sentier de l'Église Monolithe Saint-Georges à Gurat

Dans la lignée des églises rupestres bien connues d'Aubeterre sur Dronne et de Saint-Emilion, celle de Gurat, plus modeste mais d'inspiration semblable, est nichée au coeur d'une enfilade de grottes creusées dans le lit majeur de la Nizonne. En 2012, un sentier a été aménagé par la commune avec des panneaux d'information concernant le site Natura 2000 et l'église monolithe. Ce sentier borde des zones-humides acquises par la commune à des fins de préservation.

Sentier accessible en visite libre toute l'année. Départ au pont du lavoir traversant le ruisseau de Ronsenac au sud du bourg de Gurat.

Pour plus d'informations : www.guratcharente.wixsite.com



Sortie animée du Parc



Église Monolithe Saint-Georges à Gurat

Zoom sur : Les Tourbières de Vendoire

(Géolocalisation : GPS : 45.4102825-0.27430706)

Les Tourbières de Vendoire, zones humides originales et méconnues du fond de la vallée de la Lizonne sont des tourbières basiques d'intérêt international. Gérées en partenariat par la Communauté de Communes du Ribéracois et le Conservatoire d'espaces naturels d'Aquitaine, elles abritent une faune et une flore singulières et diversifiées.

11 panneaux d'information répartis le long d'un sentier de découverte vous guident entre les anciens bassins d'extraction de tourbe, à la découverte de la faune et de la flore du site.

De juin à septembre, la Maison des Tourbières vous amène à découvrir aussi bien l'histoire naturelle que le passé lié aux activités humaines (visite gratuite de l'Eco-musée). Une exposition permanente est présentée à l'intérieur, des visites guidées sont proposées et des animations à thèmes sont également

organisées pour les scolaires et le grand public.

Toute l'année - Visite libre du sentier de découverte et visite accompagnée sur rendez-vous. Possibilité de rejoindre à pied le sentier de l'église monolithe de Gurat, en parcourant environ 3 km au nord le long de la Lizonne.



Renseignements auprès de l'Office de Tourisme du Pays Ribéracois au 05 53 90 03 10 ou ot.riberac@wanadoo.fr.

Brochures touristiques disponibles à l'Office de Tourisme ou sur le site Internet : www.riberac-tourisme.com

Livret « Plantes médicinales » + livret guide, sont disponibles à la Maison des Tourbières.



Crédits photographiques :
Couverture Fritillaire - Phot'oc
P 7,8 & 9 - pnrpl

P11 Vison d'Europe - Steinmetz J - ONCFS

P13 : Lamproie de Planer & Chabot - Charlie Pichon, Cistude - CEN Aquitaine

P 14 : Fadet des laïches - Franck Jouandoudet, Azuré - Darcemont

P 17 : Tourbières de la Lizonne - CREN Poitou-Charentes

P 19 et 20 : Maison des tourbières et sentier de découverte - OT du Ribéracois et CEN Aquitaine

Imprimé à 1500 exemplaires sur du papier issu de forêts gérées durablement



Le sentier de découverte des Tourbières de Vendoire

Una altra vita s'inventa aquí...



Site Naturel des Tourbières de Venduire
Le Petit Lyon - 24320 VENDOIRE
Tél : +33 5 53 90 79 56 (en saison)
Tél : +33 5 53 90 03 10 (hors saison)
ot.riberac.sites@orange.fr
Groupes acceptés, Parking autocar

CEN Aquitaine
Antenne Dordogne
8 rue Saint-Georges
24400 MUSSIDAN
05 53 81 39 57
Antenne24@cen-aquitaine.fr
www.cen-aquitaine.org

.....

Parc naturel régional Périgord-Limousin
Centre administratif, La Barde – 24450 La Coquille
Tél. : 05 53 55 36 00 Fax : 05 53 55 36 01
info@pnrpl.com www.pnr-perigord-limousin.fr

